

Llesiant yng Nghymru

**Trosolwg o'r hyn a ganfuwyd
gennym wrth ymateb i asesiadau
llesiant drafft Byrddau
Gwasanaethau Cyhoeddus (BGC)**



Comisiynydd
Cenedlaethau'r
Dyfodol
Cymru

Future
Generations
Commissioner
for Wales

Mehefin 2022

Trosolwg o asesiadau llesiant drafft Byrddau Gwasanaethau Cyhoeddus (BGC)

Cynnwys

1 Polisi

- Beth wnaeth yr asesiadau llesiant drafft 2022 ddweud wrthym am sut roedd BGC yn ystyried pynciau a themâu polisi ledled Cymru (cryfderau a heriau).
- Enghreifftiau o arfer dda BGC

2 Proses

- Beth wnaeth yr asesiadau llesiant drafft 2022 ddweud wrthym am sut mae'r BGC wedi bod yn gweithio i wella llesiant yn eu hardaloedd (cryfderau a heriau).
- Enghreifftiau o arfer dda BGC

3 Cipolwg

- Rhai o'r heriau presennol i lesiant yng Nghymru a amlygwyd yn yr asesiadau drafft

4 2017 v 2022

- Sut mae'r asesiadau llesiant yn cymharu



1 Beth wnaeth yr asesiadau llesiant drafft 2022 ddweud wrthym am sut wnaeth Byrddau Gwasanaeth Cyhoeddus (BGC) ystyried pynciau a themâu polisi ledled Cymru

Polisi – Dangosodd BGC gryfderau mewn:

Darparu myfyrdod gonest ar effaith i pandemig

Gwnaeth pob asesiad llesiant gydnabod effaith y pandemig ar anghydraddoldeb oedd eisoes yn bodoli.

Mwy o ddealltwriaeth o'r argyfyngau hinsawdd a natur

Mae BGC yn cydnabod yr angen i gynyddu'u huchelgais, gan archwilio sut y gall eu gwasanaethau alluogi dyfodol carbon isel, a gwneud cysylltiadau ag agweddau eraill o lesiant fel tai, iechyd a'r economi.

Cydnabod rôl bwysig llecynnau gwyrdd a glas

Bu i bob asesiad fyfyrto ar y rôl arwyddocaol a chwaraeir gan lecynnau gwyrdd a glas yn iechyd a llesiant pobl, a bwysleisiwyd yn ystod y pandemig.

Mwy o ystyriaeth o benderfynwyr iechyd ehangach

Bu i dros hanner yr asesiadau archwilio a thrafod penderfynwyr ehangach iechyd yn fanwl, gan edrych ar faterion ar draws pob dimensiwn llesiant.

Gwell dadansoddiad o lesiant diwylliannol

Gwelsom welliant yn nealltwriaeth ac ymdriniaeth BGC o lesiant diwylliannol. Darparodd dros hanner yr asesiadau asesiad cryf a manwl o ddiwylliant yn eu hardaloedd.

Gwneud cysylltiadau cliriach â thwf rhanbarthol a bargeinion dinesig

Mae BGC yn gwneud cysylltiadau cliriach rhwng eu twf perthnasol a bargeinion dinesig ar draws ystod o feysydd fel ynni, yr economi a sgiliau.



Beth wnaeth yr asesiadau llesiant drafft 2022 ddweud wrthym am sut wnaeth Byrddau Gwasanaeth Cyhoeddus (BGC) ystyried pynciau a themâu polisi ledled Cymru

Polisi: erys heriau o ran sut mae BGCau yn ystyried:

Yr argyfwng costau byw

Her sylweddol a flaenoriaethwyd gan rai BGC fel pwnc creiddiol ar gyfer eu hardal hwy, ble maen nhw wedi canolbwyntio ar gynnydd mewn tlodi tanwydd a faint o bobl sy'n defnyddio banciau bwyd, er enghraifft.

Gwynwch hinsawdd ar lefel leol

Roedd yr ystyriaethau a roddwyd i beryglon hinsawdd i'r dyfodol ar raddfa leol yn gymysg ledled Cymru.

Effaith COVID-19

Mae'r pandemig wedi gwaethygu anghydraddoldeb sy'n bodoli eisoes, ac mae'r heriau sy'n wynebu Cymru'n gignoeth o amlwg, a chydabyddir hyn gan y BGC ymhob asesiad.

Tlodi tanwydd a datgarboneiddio

Dim ond hanner yr asesiadau wnaeth gysylltiadau uniongyrchol rhwng tai, tlodi tanwydd, iechyd a datgarboneiddio.

Sgiliau ar gyfer y dyfodol

Er bod pob asesiad wedi archwilio'r darlun presennol o ran addysg a sgiliau yn eu hardaloedd, dim ond nifer fechan iawn ystyriodd ddyfodol gwaith a pha sgiliau allai fod eu hangen ar Gymru mewn unrhyw fanylder. Prin iawn oedd y BGC a wnaeth gyswllt clir â'u Partneriaethau Sgiliau Rhanbarthol perthnasol.

Gofal di-dâl

Bu i bob asesiad, bron, dynnu sylw at ofidiau'n ymwneud â gofal di-dâl yng Nghymru, a waethygyd gan y pandemig. Mae demograffeg sy'n heneiddio'n golygu fod Cymru'n debygol o wynebu argyfwng yn y ddarpariaeth o ofal y telir amdano law yn llaw â herio darpar gynnydd yn nifer y gofalwyr di-dâl.

Yr iaith Gymraeg

Er bod pob asesiad yn cynnwys ffocws ar y Gymraeg, fel nifer siaradwyr a dysgwyr, prin oedd y nifer wnaeth archwilio'r tueddiadau a'r oblygiadau mwy hirdymor ar gyfer eu hardal mewn manylder.



Gwent

Wedi integreiddio effaith Covid i mewn i drafodaethau ehangach, gan gynnwys darpar effaith ar ddarpariaeth ysgolion, newidiadau i weithleoedd a phatrymau gweithio, y defnydd o drafnidiaeth gyhoeddus a'r galw amdano, anghydraddoldeb iechyd, iechyd geneuol a chyflogaeth.

Bro Morgannwg

Wedi llofnodi 'Siarter Argyfwng Hinsawdd' gyda gweithredoedd y gall partneriaid weithio ar y cyd arnynt i weithredu'n gadarnhaol ac arwain drwy esiampyl.

Caerdydd

Wedi amlinellu'r gweithredu sy'n digwydd i ddod yn garbon niwtral erbyn 2030, gan gynnwys Strategaeth Un Blaned y ddinas a'r Cynllun Gweithredu Ar Draws y Ddinas.

Wrecsam

Wedi cydnabod y dylid integreiddio datgarboneiddio'r economi gyda lleihau anghydraddoldeb, a bod yr amgylchedd adeiledig, mynediad i lecynnau gwyrdd, a bwyd cynaliadwy oll yn cysylltu â'r penderfynwyr ehangach o ran deilliannau iechyd i breswylwyr.

Castell-nedd Port Talbot

Wedi rhannu gwybodaeth am y prosiect Cysylltu Isadeiledd Gwyrdd, prosiect isadeiledd gwyrdd strategol sy'n werth £2 yn Ne Orllewin Cymru, i fod o fudd i bobl, yr economi a bywyd gwyllt.

Gwynedd a Môn

Wedi rhannu gwybodaeth am y safleoedd cadwraeth natur pwysig sy'n rhoi gwerth ychwanegol a chyddestun lleol i bob un o broffiliau'u hardaloedd. Er enghraifft Gwarchodfa Natur Genedlaethol Morfa Dyffryn, Coed-y-Brenin, Gwarchodfa Natur Genedlaethol Niwbwrch, a Chorsydd Môn.

Sir y Fflint

Wedi archwilio pum parth ar gyfer gwella llesiant a amlygwyd gan Adolygiad Marmot (2020) fel achosion creiddiol deilliannau llesiant i gymunedau. Hefyd wedi amlinellu'u bwriad i fynd i'r afael â'r meysydd hyn gyda'u cymunedau i osod llwybr i wella llesiant mewn dull holistig.

Abertawe

Mae ganddynt 'Ymrwymiad Amrywiaeth dros Ddiwylliant', ymrwymiad i greu cynulleidfaoedd mwy amrywiol, a nhw oedd y ddinas gyntaf yn y DU i lofnodi Culture 21 (Agenda 21 for Culture).



Sir Benfro

'Haverhub' yw un o'r cynlluniau peilot hwb gweithio o hirbell lleol (a gyllidir gan Lywodraeth Cymru). Mae hefyd wedi helpu i drefnu mynd â bwyd i bobl fregus a gwirfoddolwyr yn yr ardal leol, mae ganddo ystod o grwpiau, digwyddiadau ac arddangosfeydd celf, ac mae'n cynnig cyfleoedd gwirfoddoli.

Cwm Taf Morgannwg

Wedi tynnu sylw at enghreifftiau gwyb yn ymwneud â llesiant diwylliannol, gan gynnwys gwaith tîm creadigol Awen yn ystod y pandemig, a anelwyd at bobl ynysig, ac ennill cyllid i ailddatblygu Canolfan Gelfyddydau'r Miwni. Hefyd wedi tynnu sylw at weithgaredd i wella llesiant yn yr ardal, a digwyddiadau rheolaidd a rhai ar y gwelli sy'n hybu llesiant diwylliannol a'r Gymraeg, fel Eisteddfod 2024.

Ceredigion

Wedi archwilio 'amser ar lein a deilliannau llesiant', 'chwarae' a 'meithrin creadigrwydd' yn eu hasesiad, a chynhwysir dadansoddiad da ar ymwybyddiaeth amgylcheddol yn eu pennod 'ieuenctid' gan ddarparu astudiaethau achos deniadol (e.e. 'Ailgysylltu â Natur'), ac maen nhw'n adnabod tir mewn perchnogaeth gyhoeddus ar gyfer gwella cyfleoedd i bobl allu mwynau natur leol a llecynnau gwyrdd yn well.

Powys

Mae Xenzone yn wasanaeth cwnsela a gomisiynwyd, sy'n ceisio lleihau niferoedd y plant a'r bobl ifanc sydd ar y rhestr aros am gwnsela, a chynyddu faint o sesiynau sydd ar gael.

Pob BGC

Wedi ystyried costau byw, o ran costau tai, tlodi tanwydd, anghydraddoldeb incwm, mynediad i gyfleusterau hamdden, a / neu gostau bwyd.



2 Beth wnaeth yr asesiadau llesiant drafft 2022 ddweud wrthym am sut mae'r BGC wedi bod yn gweithio i wella llesiant yn eu hardaloedd



Proses - Dangosodd BGC gryfderau mewn:

Drafftio asesiadau ar adeg heb ei debyg

Mae angen rhoi clod i'r BGC am weithio gyda'i gilydd i baratoi asesiadau yn ystod cyfnod na welwyd mo'i debyg o'r blaen, a myfyrio ar heriau fel COVID-19, Brexit, newid hinsawdd drwyddi draw.

Cydweithio lleol a rhanbarthol

Er gwaethaf heriau o gwmpas y pandemig, mae rhai enghreifftiau rhagorol o weithio ar y cyd, yn enwedig mewn ardaloedd ble mae dull rhanbarthol yn cael ei weithredu, fel Gwent, Gorllewin Cymru a Gogledd Cymru.

Integreiddio a chysylltu

Mae'r rhan fwyaf o'r BGC wedi gweithio'n galed i archwilio pynciau mewn dull integredig, ac maen nhw'n gwneud cysylltiadau ar draws y pedwar dimensiwn llesiant.

Ymgorffori tueddiadau'r dyfodol

Yn gyffredinol, mae BGC yn arddangos eu bod nhw'n ystyried gwybodaeth am dueddiadau'r dyfodol ac yn amlinellu rhywfaint o hyn yn eu hasesiadau – gwelliant amlwg o'i gymharu â'r cylch cyntaf.

Cynnwys preswylwyr

Mae rhai BGC wedi cael mwy o lwyddiant wrth wreiddio barn preswylwyr yn eu hasesiadau. Mae'n hanfodol fod yr hyn a ddysgir gan y BGC hyn, yn enwedig y rhai a gefnogwyd gan y Rhwydwaith Cydgynhyrchu, yn cael ei ddefnyddio a'i rannu i gefnogi pob BGC i gynnwys pobl mewn modd ystyrllon wrth iddyn nhw ddatblygu'u cynlluniau llesiant (nodau a champau).

Defnyddio a dehongli data'n dda

Defnyddiodd pob asesiadystod eang o ffynonellau data ar gyfer eu hasesiad, gyda'r rhan fwyaf o'r BGC yn arddangos ymgysylltiad beirniadol â data a thystiolaeth, gan eu cynorthwyo i ddod i gasgliadau ystyrllon.



Beth wnaeth yr asesiadau llesiant drafft 2022 ddweud wrthym am sut mae'r BGC wedi bod yn gweithio i wella llesiant yn eu hardaloedd



Proses – erys heriau ynghylch sut mae'r BGC yn dangos:

Cyswllt â pholisïau a strategaethau cenedlaethol

Roedd prinder cyfeirio at a chyswllt â rhai o bolisiau a strategaethau allweddol Llywodraeth Cymru, fel 'Polisi Cynllunio Cymru', 'Llwybr Newydd: Strategaeth Drafnidiaeth Cymru 2021' a 'Mwy nag Ailgylchu'. Roedd hyn yn gyson ar draws yr asesiadau llesiant drafft, ac mae'n arwydd o'r her barhaus rhwng uchelgais polisi ar lefel genedlaethol, a'r gefnogaeth i helpu i yrru gweithredu'r polisiau hynny ar lawr gwlad.

Maen nhw'n gwreiddio meddwl yn fwy hirdymor i mewn i gynllunio llesiant

Er bod gwelliant i'w weld ar y cylch cyntaf o ran sut mae BGC yn ystyried tueddiadau'r dyfodol, mae llawer i'w wneud o hyd i wreiddio meddwl am y dyfodol i mewn i gynllunio BGC. Er enghraifft, dim ond rhai asesiadau archwiliodd sut y gallai anghydraddoldeb presennol newid (a hyd yn oed waethygu) yn y dyfodol.

Maen nhw'n adeiladu ar y cydweithio a gododd yn ystod y pandemig

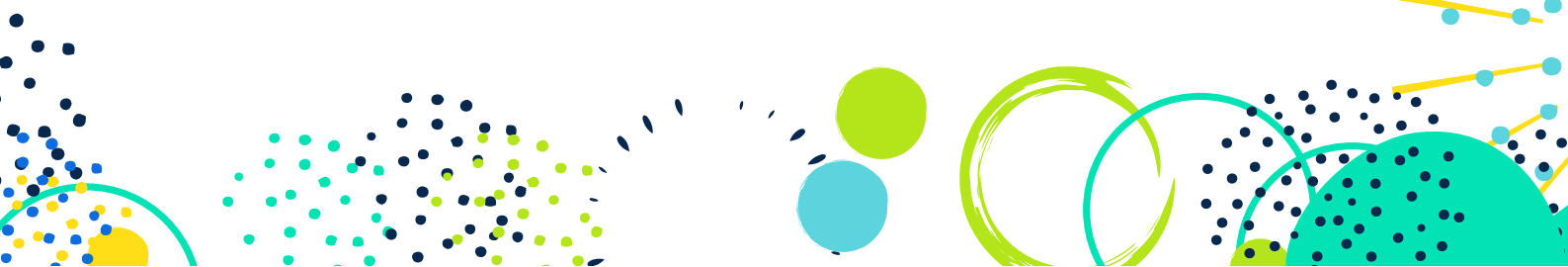
Prin iawn oedd y BGC a fanylodd ar sut y gallen nhw adeiladu ar yr ymddiriedaeth, y cydweithio ar draws sectorau a'r mentrau a welsom yn ystod y pandemig.

Mae caffael yn lifer allweddol ar gyfer newid

Er ein bod ni'n ymwybodol o rai sgysrsiau sy'n digwydd o fewn cyrff cyhoeddus a BGC i ddarparu newydd drwy gyfrwng caffael teg a lleol (e.e. drwy wreiddio metrigau gwerth cymdeithasol), ni fu i'r BGC wneud cysylltiadau clir ato yn eu hasesiadau.

Maen nhw'n adlewyrchu amrywiaeth ledled Cymru

Anghyson oedd y cyfeirio at rai o'r nodweddion a warchodir a amlinellir yn y Ddeddf Cydraddoldeb, cyfyng oedd yr ystyriaeth a roddwyd i groestoriadedd (a sut mae'n effeithio ar bobl yng Nghymru), ac roedd bylchau amlwg mewn adborth, barn a thystiolaeth oddi wrth 'leisiau na chlywir mohonynt yn aml'. Dylai gwella ar hyn fod yn sail ganolog i gynlluniau cynnwys ar gyfer camau nesaf y BGC.



Bro Morgannwg

Wedi ystyried effaith pandemig Covid-19 pandemic a sut roedd wedi effeithio ar bob maes llesiant yn yr ardal e.e. ar fusnesau, swyddi iechyd meddwl a chorfforol a phrofiadau croestoriadol.

Gogledd Cymru

Nod 'Partneriaeth Ymchwil a Mewnwelediad Gogledd Cymru; yw cefnogi'r defnydd o dystiolaeth a mewnwelediad i ddeall yr heriau a'r cyfleoedd a geir ar draws y rhanbarth, a chydgyhyrchu dulliau i wella llesiant. Mae Prifysgol Glyndŵr Wrecsam yn bartner allweddol.

Sir Benfro, Sir Gaerfyrddin a Cheredigion

Gan weithio'n rhanbarthol defnyddiodd y tri BGC fatrics argraff / sicrwydd i ddarparu asesiad dangosol o'r prif themâu a amlygwyd ganddynt.

Conwy a Sir Ddinbych

Bu iddynt gasglu ynghyd yr wybodaeth a gyflwynwyd ar draws eu hasesiad yn grynodedbau a unionwyd yn erbyn nodau llesiant Cymru i 'helpu partneriaid a chymunedau weld y cysylltiadau, y tensiynau a'r cyfleoedd'. Bu iddynt hefyd wneud cysylltiadau â Rhaglen Lywodraethu Llywodraeth Cymru.

Abertawe

Dangosodd eu defnydd o astudiaethau achos sut y mae sefydliadau a sectorau'n cydweithio i fynd i'r afael a heriau allweddol. Er enghraifft, y prosiectau cydlynid cymunedol fel 'Ar y Cyd a Dwedwch Fwy Wrtha I' sy'n ceisio dod â phobl o gefndiroedd gwahanol at ei gilydd.

Ceredigion

Amlinellwyd sut y bu iddynt weithredu'r pum dull o weithio e.e. o ran 'hirdymor; maen nhw'n tynnu sylw at 'Hyfforddiant Sganio'r Gorwel' a'r defnydd o 'gwestiynau meddwl am y dyfodol' a gynhwysir yn eu harolwg.

Gwent

Bu iddynt gysylltu tlodi tanwydd ag iechyd a llesiant amgylcheddol, yn yr arolwg o sut y gall mesurau ynni cynaliadwy gael eu harneisio i leddfu'r her yma.

Wrecsam a Sir y Fflint

Maen nhw'n dilyn dull o fynd i'r afael â 'dadansoddi gan ddinasyddion' gyda'r nod o ddefnyddio samplu croestoriadol i ymestyn lleisiau pwy a glywir, a chefnogi dinasyddion i weithio gyda data am yr argyfwng hinsawdd.



Cwm Taf Morgannwg

Wedi cynnal ystod o weithgareddau cynhwysiant i gynnwys preswylwyr yn eu hardaloedd e.e. ymarfer yn ymwneud â'r dyfodol gyda phobl ifanc yn yr ardal ble aethpwyd â chyfranogwyr ar daith drwy offer amrywiol gan ddechrau gyda 'breuddwydio breuddwyd fawr' a datblygu 'hadau newid' cadarnhaol' er mwyn 'tanio sgysiau cadarnhaol a bywiog a dyfodol cadarnhaol'.

Conwy a Sir Ddinbych

Gwell dadansoddiad ar y bwlch llesiant sy'n bodoli i bobl â nodweddion a warchodir a phobl sydd mewn tlodi, a rhannu'r gwaith i ddatblygu'r fforwm llais cymunedol rhyngweithiol rhanbarthol ar gyfer 'cynrychiolwyr grwpiau na chlywir eu lleisiau'n aml', i sicrhau fod safbwyntiau ehangach yn cael eu cynnwys yn eu gwaith.

Abertawe

Wedi cynnwys nodwedd 'Cydnabod a Pharchu Hawliau Plant' ble tynnwyd sylw ganddynt at y ffaith mai nhw oedd yr awdurdod lleol cyntaf yn y DU i wneud ymrwymiad cyhoeddus gwirfoddol i Hawliau Plant.

Wrecsam

Bu i ymgynghoriad 'Ein Wrecsam, Ein Dyfodol' gynnwys dyfyniadau grymus gan breswylwyr lleol. Er enghraifft: 'Dwi'n ffoadur o Venezuela, a dwi wedi bod yn byw yn Wrecsam ers dwy flynedd... Mae pobl yma'n eangfrydig am ddiwylliannau eraill, rydych chi'n teimlo'n rhydd i fynegi eich traddodiadau a'ch arferion... Dwi'n caru fod pobl yma yn Wrecsam yn gweithio'n galed i groesawu mewnfudwyr. Rydyn ni'n teimlo ein bod yn cael ein cofleidio.'

Sir Benfro

Maen nhw'n canlyn eu gwaith 'Sir Benfro 2040' i ddatblygu gweledigaeth fwy hirdymor ar gyfer y sir.



3 Cïpolwg o rai o'r heriau y tynnodd y BGC sylw atynt yn eu hasesiadau llesiant 2022



Conwy a Sir Ddinbych

Mae tua 10% o bobl yn profi newyn.

Gogledd Cymru (arolwg)

17% o bobl yn cael eu nodi fel unig, 54% yn profi rhyw gymaint o deimladau o unigrwydd.

Ceredigion

31.2% o blant yn byw mewn tlodi, cynnydd o'r 29.1% a welwyd yn 2014/15.

Powys

Cynnydd arwyddocaol yn niferoedd y gofalwyr di-dâl o 25,275 i amcan-rif o 35,918 yn ystod y pandemig.

Sir Gaerfyrddin

141% o gynnydd i Wasanaeth Allgyrraedd Gofalwyr rhwng 2019-21.

Castell-nedd Port Talbot

Mae 66% o oedolion dros bwysau neu'n ordew.

Caerdydd

Y ddinas ail fwyaf anfforddiadwy o blith Dinasoedd Craidd y Du.

Bro Morgannwg

Cynnydd o 9.8% ymysg pobl 65+ dros y pum mlynedd ddiwethaf.

4 2017 v 2022: sut mae'r asesiadau'n cymharu



Yn 2017 fe wnaethon ni argymhellion i'r BGC yn seiliedig ar ein dadansoddiad o'u hasesiadau llesiant cyntaf. Dyma sut mae'r BGC yn ymdopi bum mlynedd yn ddiweddarach:

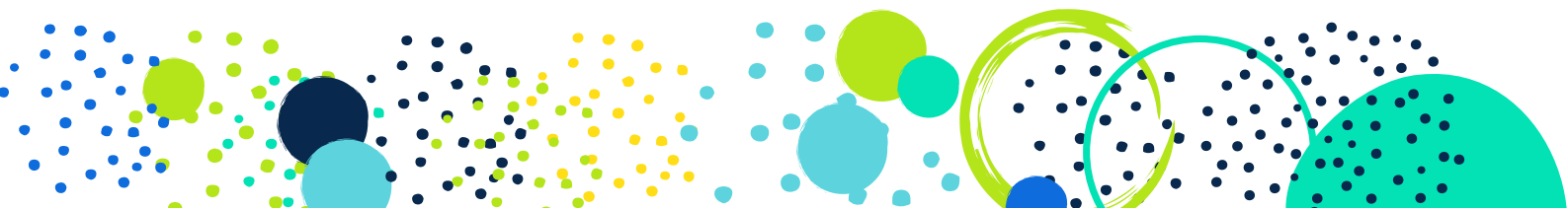
Yn 2017 fe ddywedon ni y dylai pob BGC...	Yn 2022, rydyn ni'n gweld...
Ystyried a yw'r modd y cânt eu cadeirio a'u cyllido'n cefnogi yn y ffordd orau ethos Deddf Llesiant Cenedlaethau'r Dyfodol, yn enwedig o ran hwyluso cydweithio, integreiddio a chymryd rhan.	Mae sawl BGC yn herio sut maen nhw'n gweithredu a bellach maen nhw'n gweithio ar raddfa ranbarthol e.e. Gorllewin Cymru (Sir Gâr, Sir Benfro, Ceredigion), clwstwr Gogledd Cymru, a Gwent. Mae ambell un o'r BGC hefyd yn gweithio mewn partneriaeth e.e. Abertawe a Chastell-nedd Port Talbot a Chwm Taf a Phen-y-bont ar Ogwr.
Ymgymryd â mwy o waith i ddarparu dealltwriaeth ddyfnach o brofiadau byw pobl.	Prin yw'r asesiadau sy'n rhannu 'profiadau byw' ond ceir mwy o dystiolaeth o ddefnydd doeth o ddata a gwybodaeth, gyda chanfyddiadau ansoddol yn cael eu rhannu'n rheolaidd. Crybwyllodd sawl BGC gynnwys profiadau byw yn eu cynlluniau llesiant.
Ystyried sut y gallant gydweithio'n well ar eu gwaith cymryd rhan.	Mae'r rhan fwyaf o'r BGC yn gweithio'n galed i ymgysylltu â phobl, gyda'r rhai a gefnogir gan Rwydwaith Cydgynhyrchu Cymru'n dangos arwyddion addawol o gynnydd.
Sicrhau fod asesiadau'n derbyn buddsoddiad fel offer i ddatblygu, er mwyn gwella'u dealltwriaeth o lesiant a'u helpu i wneud penderfyniadau a arweinir gan ddoethineb ac ar sail tystiolaeth ar gyfer cenedlaethau heddiw a'r dyfodol.	Mwy o dystiolaeth ac archwaeth fod hyn yn digwydd ar draws BGC, ond hefyd gydnabyddiaeth o rai o'r heriau sy'n ymwneud â chadw asesiadau'n 'fyw' dros gyfnod o bum mlynedd.
Ymgymryd â gwaith i 'gloddio'n ddyfnach' i ddata er mwyn deall achosion ac effeithiau materion a thueddiadau allweddol yn well.	Mae'r rhan fwyaf o'r BGC yn gwneud hyn yn dda, gyda dim ond dau heb gynnwys rhywfaint o 'ddadansoddi ymatebol' i'r data a gyflwynwyd yn eu hasesiadau drafft.



2017 v 2022: sut mae'r asesiadau'n cymharu



Yn 2017 fe ddywedon ni y dylai pob BGC...	Yn 2022, rydyn ni'n gweld...
Gweithredu dull mwy integredig i ddadansoddi data ar draws llesiant economaidd, cymdeithasol, amgylcheddol a diwylliannol.	Mae'r rhan fwyaf o'r BGC yn cyflawni hyn, a dim ond un fethodd archwilio'r cyswllt rhwng pynciau a themâu mewn unrhyw fanylder.
Derbyn cefnogaeth Llywodraeth Cymru a Chomisiynydd Cenedlaethau'r Dyfodol i adeiladu gallu, arbenigedd a hyder o ran deall a defnyddio gwybodaeth rhagweld a thueddiadau'r dyfodol.	Gwell dealltwriaeth, defnydd a chyfeiriad at dueddiadau'r dyfodol yn gyffredinol. Mae Llywodraeth Cymru, Iechyd Cyhoeddus Cymru, Cyfoeth Naturiol Cymru a Chomisiynydd Cenedlaethau'r Dyfodol yn gweithio'n gydweithredol i gefnogi'r BGC yn y maes hwn.
Rhoi tystiolaeth o sut maen nhw'n adnabod ac yn archwilio tensiynau rhwng materion polisi gwahanol a blaenoriaethau i alluogi i drafodaeth onest ddigwydd am ddulliau newydd y mae angen eu rhoi ar waith.	BGC yn archwilio meysydd fel Brexit, y pandemig, cyni a newid hinsawdd, a sawl un yn myfyrio'n onest. Mae BGC yn ymwybodol o'r heriau a bydd eu camau nesaf (gosod nodau a champau) yn allweddol.
Dangos eu bod nhw'n gosod nodau ac yn gwneud penderfyniadau sy'n adlewyrchu sut y diffinnir llesiant yn Neddf Llesiant Cenedlaethau'r Dyfodol, yn hytrach nag adlewyrchu syniadau a dulliau traddodiadol o wneud pethau.	BGC yn dangos dealltwriaeth dda o'r Ddeddf gydag asesiadau'n dangos mwy o ddealltwriaeth o'r ystod o bynciau, meysydd, heriau a chyfleoedd. Bydd llwyddiant fan hyn yn ddibynnol i raddau helaeth ar y cam nesaf o gynllunio llesiant.
Sicrhau fod gwneud yn fawr o'r cyfraniad i'r nodau llesiant yn cael ei yrru gan drafodaeth, dadlau ac adrodd ar lesiant lleol yn y BGC yn hytrach na dim ond ddarparu cyd-destun eang.	Pob asesiad yn gosod y cyd-destun eang ar ddechrau'u hasesiadau.
Gwneud mwy o waith i ddeall yn well gyd-destunau, problemau, heriau a chyfleoedd rhwng ac ymysg cymunedau mewn ardaloedd BGC.	Dealltwriaeth dda o ddata ar lefel genedlaethol ac awdurdod lleol, ond gyda rhai gwahaniaethau mewn sut mae BGC yn cymharu lefelau o ddata ar lefel gymunedol.



2017 v 2022: sut mae'r asesiadau'n cymharu



Yn 2017 fe ddywedon ni y dylai pob BGC...	Yn 2022, rydyn ni'n gweld...
Esbonio sut maen nhw'n ystyried datblygiadau rhanbarthol, mecanweithiau cydweithio a chyfleoedd.	Gwelliant, gyda llawer bellach yn gweithio mewn partneriaeth neu ar raddfa ranbarthol. Pob BGC yn cyfeirio at eu bargeinion dinesig / twf perthnasol a datblygiadau rhanbarthol eraill.
Datblygu mecanweithiau ar gyfer casglu a defnyddio data a mewnwelediadau ansoddol a leolir ar le, yn enwedig oddi wrth y trydydd sector a'r sector preifat, a chydabod yn llawn y gwerth y mae'n ychwanegu at gynllunio llesiant.	Dangosodd y BGC a gefnogir gan y Rhwydwaith Cydgynhyrchu dros Gymru, yn enwedig, arwyddion addawol o ran cynnydd ar gynhwysiant.
Ystyried gwybodaeth a thystiolaeth oddi wrth gyrff cyhoeddus fel rhan o'r gwaith o gynllunio llesiant, i wneud yn fawr o'r cyfleoedd i gysylltu agendau ehangach.	Tystiolaeth dda fod BGC yn defnyddio gwybodaeth oddi wrth gyrff cyhoeddus fel Cyfoeth Naturiol Cymru, Iechyd Cyhoeddus Cymru, Chwaraeon Cymru yn ogystal ag ystod eang o ddata lleol, rhanbarthol, cenedlaethol a rhyngwladol.
Cysylltu cynlluniau lesiant â strategaethau a chynlluniau eraill, gan gynnwys y rheiny a gysylltir â deddfwriaeth a Chynlluniau Datblygu Lleol eraill.	BGC yn gwneud cysylltiadau clir ag ystod eang o bolisiau a strategaethau ond gyda rhai bylchau nodedig o ran rhai o bolisiau allweddol Llywodraeth Cymru fel Polisi Cynllunio Cymru, Llwybr Newydd a 'Mwy nag Ailgylchu'.

