

# Cymru Can

Adroddiad Methodoleg



# Trosolwg

Mae Ffocws Ein Dyfodol wedi sefydlu lle y dylai ein ffocws fel tîm fod yn y saith mlynedd nesaf, a'r dull ar gyfer Swyddfa Comisiynydd Cenedlaethau'r Dyfodol o dan arweinyddiaeth y Comisiynydd newydd, Derek Walker.

Lluniwyd y strategaeth hon yn ystod wyth mis cyntaf Derek yn y swydd, gan dynnu ar ymgysylltu dwys â rhanddeiliaid i ganfod y llwybrau y gall ein tîm eu defnyddio i wneud y gwahaniaeth mwyaf arwyddocaol ar gyfer y genhedlaeth bresennol a chenedlaethau'r dyfodol.

Wrth gychwyn ar yr ymdrech hon, aethom i'r afael â dau gwestiwn hollbwysig:

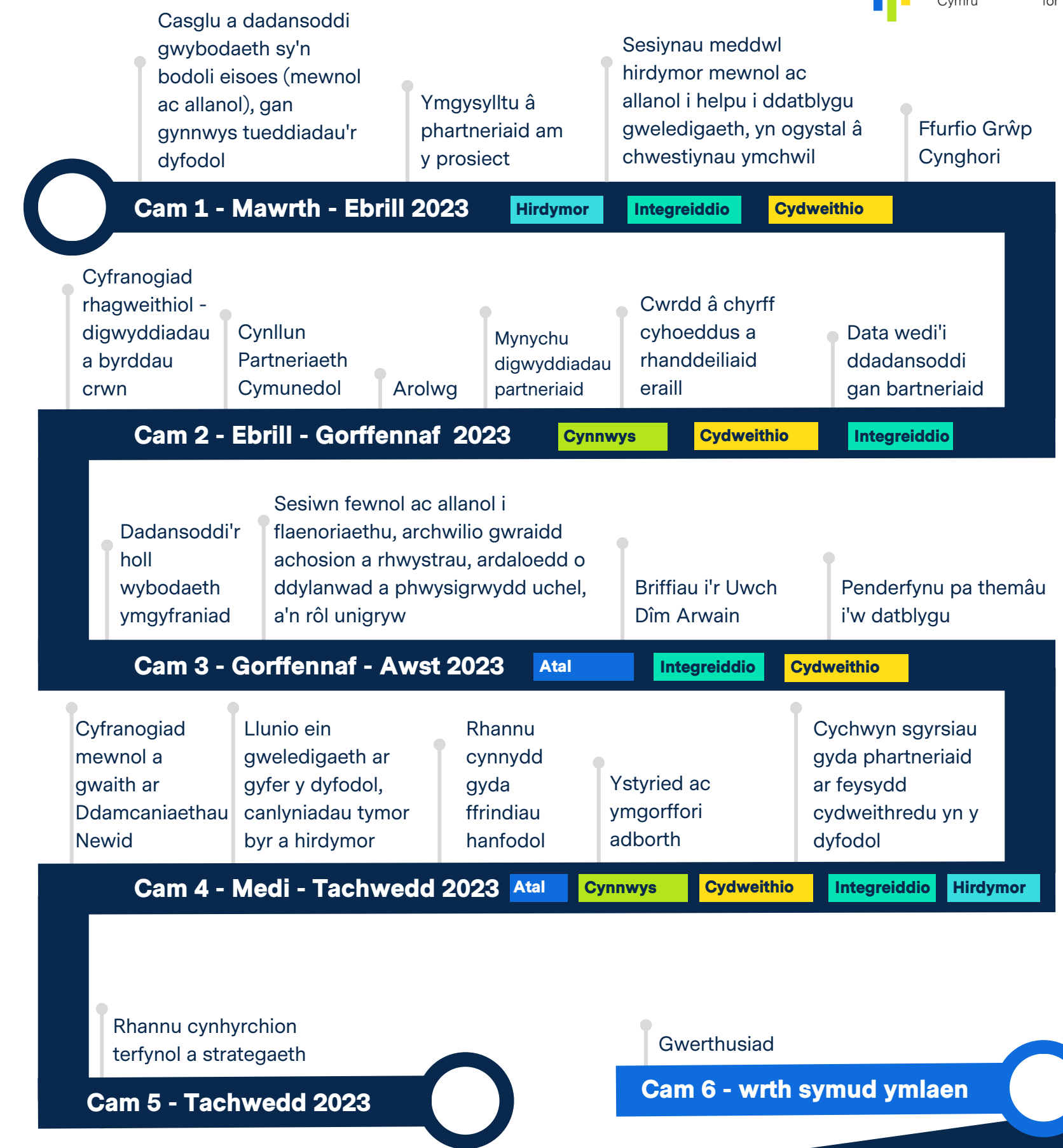
- Sut gall endidau cyhoeddus a sefydliadau eraill wasanaethu anghenion a dyheadau cenedlaethau'r presennol a'r dyfodol orau i wireddu'r nodau llesiant?
- Sut gall ein tîm gryfhau'r endidau a'r sefydliadau hyn yn eu cenhadaeth?

Gyda'r cwestiynau hyn yn sylfaen i ni, rydym wedi llunio map ffordd strategol ar gyfer y saith mlynedd nesaf, tra hefyd yn rhagweld cyfeiriad hirdymor ehangach i'n tîm. Er mwyn rhoi strwythur i'n strategaeth ac i fonitro ein datblygiadau, rydym wedi amlinellu dangosyddion perfformiad allweddol a theori newid sydd wedi'i diffinio'n dda. Bydd hyn yn ein harwain i wneud y mwyaf o effaith ein tîm o ystyried ein hadnoddau.

Mae ein strategaeth yn cyd-fynd â'r meini prawf deuol a amlinellir yn Neddff Llesiant Cenedlaethau'r Dyfodol, gan gyfarwyddo nid yn unig yr hyn rydym yn canolbwyntio arno ond hefyd sut yr ydym yn llywio'r llwybr newid.

# Ein Strategaeth

Dros gyfnod o wyth mis, gan ddechrau gyda chychwyniad Derek ar Fawrth 1af, 2023, ac yn cyrraedd uchafbwynt gyda rhyddhau Cymru Can ar Dachwedd 14eg, 2023, rydym wedi dilyn proses systematig. Rhannwyd ein gwaith yn bum cam hanfodol, pob un yn adlewyrchu un o'r pum dull o weithio (gweler Ffigur 1).



Ffigur 1: Ein llinell amser

# Cam 1 - Creu Damcaniaethau

Dull o weithio a ddefnyddir **Hirdymor** **Integreiddio** **Cydweithio**

## Asesu Data sy'n Bodoli eisoes

Cyn i Derek gymryd y llyw, roeddem yn ymwybodol o'i fwriad i adlinio cyfeiriad y tîm. Felly, erbyn mis Chwefror, fe wnaethom gychwyn yr hyn a alwn yn 'Ffocws Ein Dyfodol'. Ein prif gam oedd ymchwilio i ddata cyfredol, gan anelu at ganfod yr heriau hollbwysig y gallai cenedlaethau'r dyfodol eu hwynebu ledled y byd. Roedd hyn yn cynnwys cofnodion mewnol, fel astudiaethau blaenorol a dadansoddiad nodau llesiant, a ffynonellau allanol fel adroddiadau tueddiadau'r dyfodol.

Roedd ein hymchwil rhagarweiniol yn cynnwys craffu ar amrywiol adroddiadau tueddiadau yn y dyfodol (gweler Atodiad 1). Amlygodd yr adroddiadau hyn dueddiadau sylweddol sy'n dylanwadu ar ein byd ar hyn o bryd a newidiadau posibl yn y dyfodol, gan bwysleisio'n benodol eu heffaith ar Gymru.

At hynny, archwiliwyd ein cofnodion o gyfathrebu cyhoeddus, ceisiadau am gymorth rhanddeiliaid, data a gedwir gan ein hendid cyhoeddus a thîm y Byrddau Gwasanaethau Cyhoeddus, yn ogystal â mewnwediadau gan ein partneriaethau yn y sectorau dielw a busnes. Llwyddodd y dull cynhwysfawr hwn i osgoi dyblu gwybodaeth a rhoddodd sylfaen gadarn i ni.

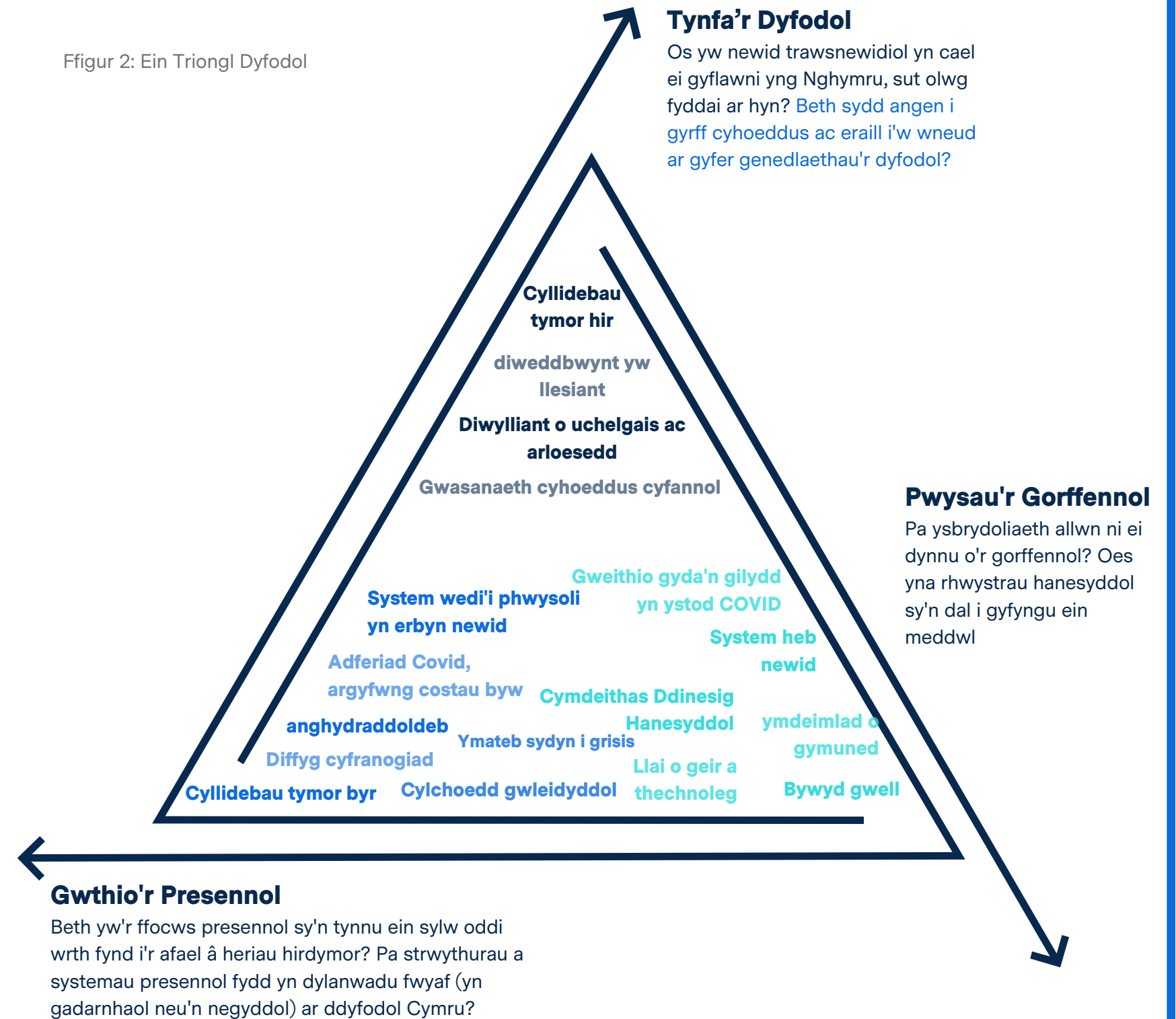
## Ein cwestiynau ymchwil

Ar ôl cael hyfforddiant helaeth yn [School of International Futures](#), fe wnaethom gychwyn ein proses gan ddefnyddio techneg Triongl y Dyfodol. Bu'r dull hwn o gymorth i ni atgyfnerthu safbwyntiau ein tîm ynghylch ein dyheadau ar gyfer y dyfodol. O ganlyniad, fe'n harweiniodd wrth lunio'r cwestiynau ar gyfer ein rhanddeiliaid. (Gweler Ffigur 2 am sampl o fewnwelediadau'r sesiwn)

Yn ystod cam rhagarweiniol ein sesiwn Triongl y Dyfodol, gwnaethom lunio awgrymiadau cwestiwn i arwain ein trafodaeth. Roedd un anogwr o'r fath yn cyffwrdd â llwybr gwasanaeth cyhoeddus yn y dyfodol. O'r trafodaethau hyn, gwnaethom ddistyllu ein hymholiadau ymchwil sylfaenol:

- Pa gamau sy'n ofynnol gan endidau cyhoeddus ac eraill i gyflawni'r amcanion llesiant ar gyfer cenedlaethau'r presennol a'r dyfodol?
- Sut gall ein tîm hwyluso a chynorthwyo'r endidau cyhoeddus hyn yn eu hymdrechion?

Ffigur 2: Ein Triongl Dyfodol



## Sefydlu ein Grŵp Cyngori:

Er mwyn ymhelaethu ar y mewnwelediadau o sesiwn Triongl y Dyfodol a cheisio dilysu allanol, gwnaethom nodi rhanddeiliaid hanfodol sy'n cyd-fynd â'r saith amcan llesiant a'r pum dull o weithio.

Gwahoddwyd y rhanddeiliaid hyn i sesiwn [3 Gorwel](#) lle ymchwiliwyd ymhellach i'r prif gwestiynau ymchwil.

Roedd y ddeialog yn ymwneud â sut y gallwn ni, ar y cyd, wireddu gweledigaeth o wasanaethau cyhoeddus wedi'u teilwra ar gyfer cenedlaethau'r dyfodol, yr heriau sy'n ein hatal rhag y weledigaeth honno, a sefyllfa unigryw'r Comisiynydd yn y cyd-destun hwn.

Yn dilyn yr ymgysylltiad ffrwythlon hwn gan 3 Gorwel, estynnwyd gwahoddiad i gyfranogwyr ymuno â Grŵp Cyngori, gan chwarae rhan ganolog yn y gwaith o lunio Ffocws Ein Dyfodol.

### Theori Newid Blwch 1

#### Comisiynu Theori Newid – pam a sut



Yn ystod camau cychwynnol "Ffocws Ein Dyfodol", fe wnaethom gydnabod yr angen am Ddamcaniaeth Newid i atgyfnerthu ein strategaeth newydd. Ein hamcan oedd mireinio sut rydym yn cydberthyn ein gweithredoedd a'n mewnbnw i'n canlyniadau a'r dulliau o'u mesur.

Gwnaethom ddewis gydweithio ag asiantaeth allanol i harneisio eu hyfedredd wrth lunio damcaniaethau newid ac i sicrhau persbectif diduedd yn ystod y broses.

I ddod o hyd i'r partner iawn, fe wnaethom gadw at ein protocol caffael mewnol, gan gychwyn tendr drwy GwerthwchiGymru. O'r tri ar ddeg o ymatebion, fe wnaethom werthuso pob un yn seiliedig ar gyfuniad o gost, arbenigedd a chynaliadwyedd (sut yr atebodd y sefydliad ein cwestiynau ynghylch Byw'r Bregeth ar Ddeddf Llesiant Cenedlaethau'r Dyfodol).

Yn dilyn yr asesiad hwn, ymddiriedwyd y prosiect i Urban Foundry, mewn cydweithrediad â Shepard a Moyles.

## Cam 2: Ymgysylltiad

Dull o weithio a ddefnyddir

Cynnwys

Cydweithio

Integreiddio

### Ein dull cyffredinol

Drwy gydol pum cam Ffocws Ein Dyfodol, rydym wedi pwysleisio cyfranogiad yn gyson yn unol ag arferion gorau a ddiffinnir gan [egwyddorion ymgysylltu â'r cyhoedd](#). Roedd partneriaid allweddol a chydweithwyr gwerthfawr yn cael eu cynnwys yn gyson, yn arbennig drwy ein grŵp cyngori.

Roedd pinacl ein hymdrechion cyfranogol yn amlwg yng Ngham 2. Yn ystod y cyfnod hwn, buom yn ymgysylltu'n helaeth â rhanddeiliaid, grwpiau, ac unigolion a oedd wedi ymrwmo i wireddu amcanion llesiant Cymru. Gwnaethom flaenoriaethu ymgysylltu â grwpiau craidd, y mae cyfranogiad yn ein Hadroddiad Cenedlaethau'r Dyfodol yn orfodol iddynt. Bydd mewnwelediadau o Ein Gweledigaeth ar gyfer y Dyfodol yn cael eu hymgorffori'n ddi-dor yn yr adroddiad hwn. Mae'r grwpiau craidd hyn yn cynnwys:

- y panel cyngori
- cyrff cyhoeddus\*
- cynrychiolwyr mudiadau gwirfoddol
- Unigolion y mae'r Comisiynydd yn cydnabod eu bod yn cyfrannu'n weithredol (neu'n dymuno cyfrannu) at gyflawni'r amcanion llesiant;
- trigolion ardal awdurdod lleol yng Nghymru;

- cynrychiolwyr busnes yng Nghymru;
- undebau llafur yn cynrychioli gweithwyr Cymru.

Gan adeiladu ar fewnwelediadau o Cam 1, aseswyd y data sydd gennym eisoes a'i ffynonellau. Roedd hyn yn ein galluogi i nodi a mynd i'r afael â bylchau yn ein gwybodaeth ac allgymorth.

Pryd bynnag y bo'n ymarferol, buom yn cymryd rhan mewn cyfarfodydd rhwydwaith a chynulliadau presennol, gan fynd â'n trafodaethau i'r manau lle'r oedd pobl eisoes yn ymgynnull. Yn ogystal, cynhaliom ein digwyddiadau, gan drosoli ein rhwydweithiau i gasglu cynulleidfa ehangach.

Ein nod oedd darparu llwybrau amrywiol ar gyfer mewnbnw cyhoeddus. Arweiniodd hyn ni at drefnu amrywiaeth o ddigwyddiadau, yn rhithwir ac wyneb yn wyneb, wedi'u hategu gan arolwg ar-lein i wella cyfranogiad digidol.

At hynny, gydag arweiniad cynghreiriaid y sector gwirfoddol, datblygwyd ein fframwaith Partneriaeth Gymunedol i sicrhau bod hyd yn oed y lleisiau hynny a anwybyddir yn aml yn cael dweud eu dweud yn y broses.

\*Mae cyrff cyhoeddus yn cyfeirio at sefydliadau'r sector cyhoeddus sy'n ddarostyngedig i Ddeddf Llesiant Cenedlaethau'r Dyfodol. Gallwch ddarganfod mwy [yma](#).

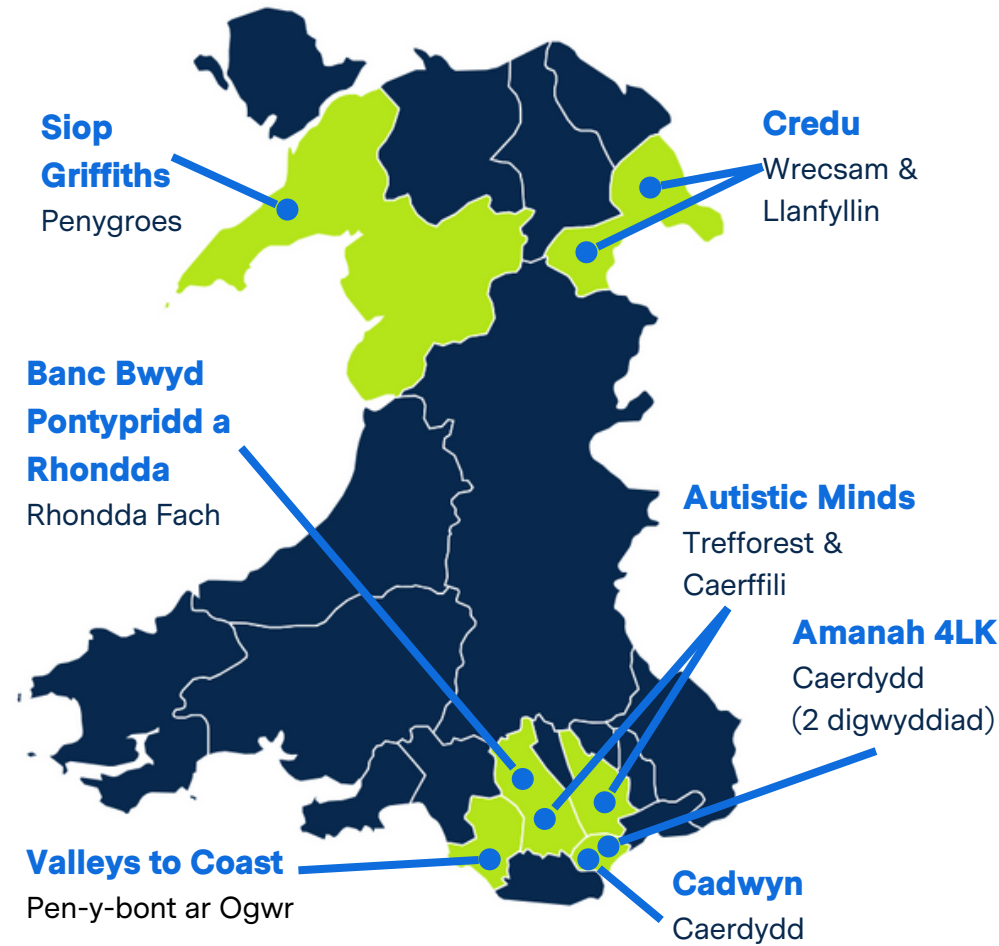
## Partneriaeth Gymunedol

Trwy ein menter Partneriaeth Gymunedol, gwnaethom rymuso sefydliadau amrywiol i gynnal digwyddiadau sy'n cyd-fynd â'n gweledigaeth Ffocws Ein Dyfodol. Roedd cydweithio â sefydliadau lleol yn ddewis strategol, gan sicrhau bod safbwyntiau amrywiol yn cyfoethogi ein hagenda blaengar. Sicrhodd y cydweithio hwn fod digwyddiadau'n cael eu teilwra i ofynion unigryw'r cyfranogwyr, wedi'u hwyluso gan unigolion a oedd yn gyfarwydd â'u hanghenion. Wrth wraidd y fenter hon roedd egwyddorion cyd-ddylunio a dysgu ar y cyd, gan arwain at linellau amser hyblyg, gweithgareddau, cymorth a fformatau allbwn.

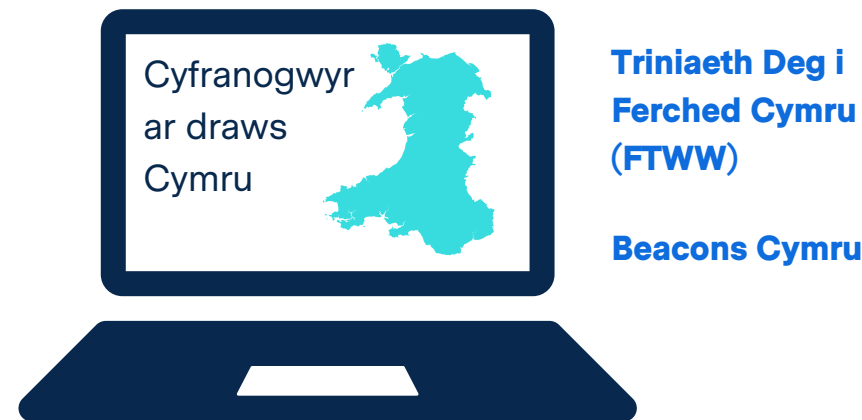
I ddigolledu sefydliadau am eu cyfraniadau, dyrannwyd arian gennym i dalu costau cysylltiedig â chynnwys. Gellid defnyddio'r arian hwn i wrthbwysu treuliau megis oriau personél, rhentu lleoliad, a lluniaeth. Ceisiwyd cwmpasu Cymru gyfan ac integreiddio myrdd o brofiadau byw. Fel y cyfryw, fe wnaethom gysylltu â nifer o sefydliadau am y fenter, gan eu gwahodd i rannu eu cynigion.

Yn y pen draw, fe wnaethom ffurfio partneriaethau swyddogol gyda saith sefydliad, gan eu cynorthwyo i gynnal digwyddiadau cynnwys. Yn ogystal, bu dwy gymdeithas tai yn cydweithio â ni heb fod angen cefnogaeth ariannol. Ein partneriaid uchel eu parch oedd Amanah L4K, Autistic Minds, Beacons Cymru, Cadwyn, Credu, Triniaeth Deg i Ferched Cymru (FTWW), Banc Bwyd Pontypridd, Valleys to Coast, ac Yr Orsaf. Roedd y cydweithio hwn yn ein galluogi i ymgysylltu â demograffeg amrywiol - yn amrywio o blant ifanc a menywod ag anableddau i fyfyrwyr rhyngwladol.

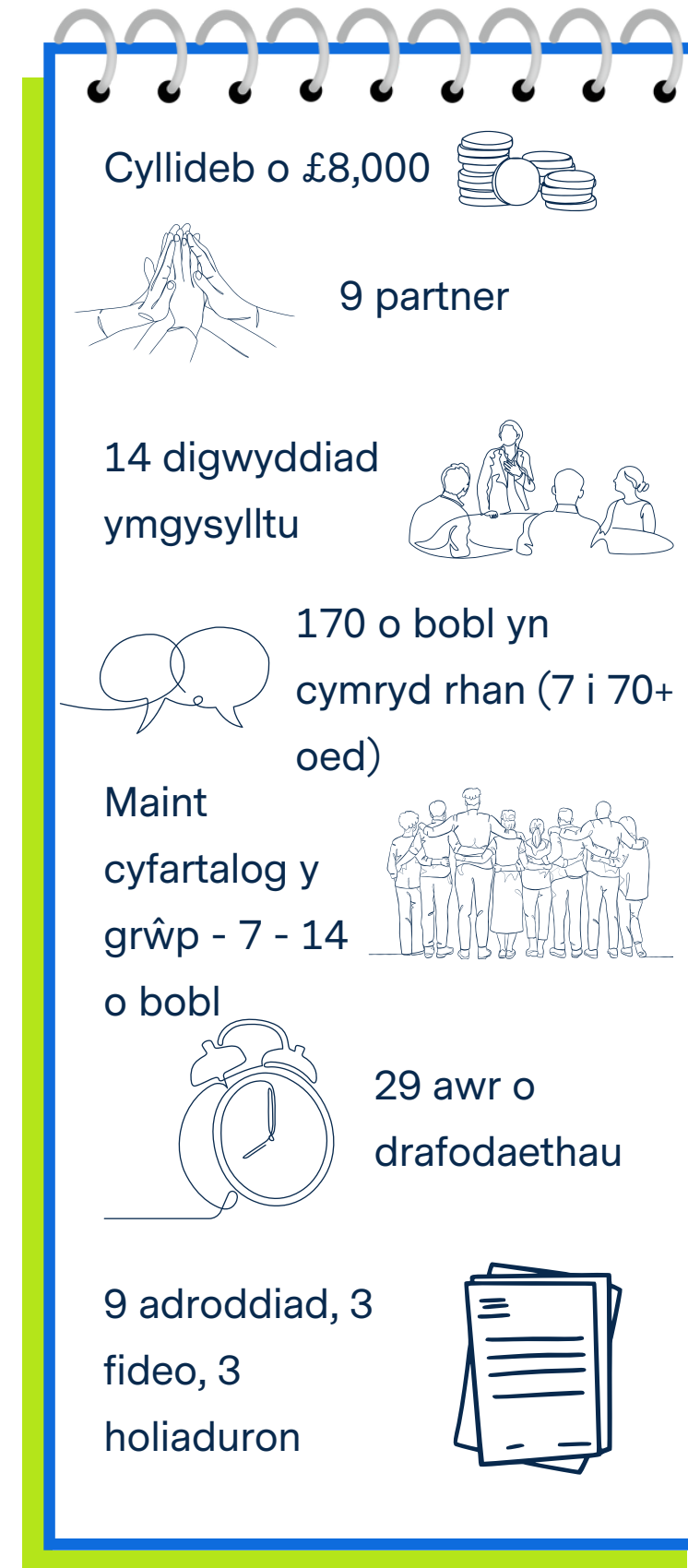
Ffigur 3: Digwyddiadau mewn-person ar fap



Ffigur 4: Digwyddiadau ar-lein



Ffigur 5: Cynllun Partneriaeth Gymunedol mewn niferoedd



Cynhaliom bedwar ar ddeg o sesiynau, a oedd yn cynnwys tua 170 o gyfranogwyr. O'r digwyddiadau hyn, cawsom ganlyniadau amrywiol megis adroddiadau, fideos, ac adborth o holiaduron. Wrth i ni symud ymlaen, rydym yn awyddus i gynnal dull cydweithredol. Ein dyhead yw sefydlu fframwaith Partneriaeth Gymunedol a fydd yn ymestyn y tu hwnt i Ffocws Ein Dyfodol.



## Digwyddiadau gwnaethom eu cynnal

Cynhaliom nifer o gyfarfodydd bord gron a digwyddiadau, ar-lein ac yn bersonol, y buom yn cyd-gynnal llawer ohonynt â sefydliadau partner, i'n galluogi i estyn allan yn ehangach i bobl na fyddem wedi'u cyrraedd fel arall. Roedd rhai o'r bobl a helpodd i drefnu'r digwyddiadau hyn yn rhan o'n rhwydwaith [100 Ysgogwr Newid Cenedlaethau'r Dyfodol](#).

Mae'r digwyddiadau a gynhaliwyd gennym gyda phartneriaid yn cynnwys:

- Digwyddiad cynulliad pobl ar fwyd gyda Bwyd Dros Ben Aber
- Gweithdy a gynhaliwyd mewn partneriaeth ag Ali Abdi a Phafiliwn Grangetown
- Digwyddiad rhwydwaith gyda'r nos gyda 4theregion
- Gweithdy ar-lein gyda Llesiant Economi Cymru
- Cynhaliwyd gweithdy gyda Bluestone Resort
- Rhwydwaith Polisi Gogledd Cymru

Fe wnaethom hefyd gynnull cyfarfodydd bord gron ar gyfer sectorau penodol gyda:

- Rhanddeiliaid Du, Asiaidd a Lleiafrifoedd Ethnig
- Cynrychiolwyr rhwydwaith cydraddoldeb
- Cynrychiolwyr o'r sector preifat
- Cyswllt Amgylchedd Cymru
- Y sector diwylliannol
- Undebau Llafur



## Rhwydweithiau a chyfarfodydd a fynychwyd gennym

Ar wahân i gynnal ein digwyddiadau, fe wnaethom ymgysylltu'n weithredol â rhwydweithiau a sefydliadau presennol. Buom yn rhan o drafodaethau drwy'r fforymau canlynol:

- Rhwydwaith Sefydliadau Cefnogi chwe-misol (sy'n cael ei gynnal gennym i gydweithio â grwpiau eraill sy'n cefnogi Deddf Llesiant Cenedlaethau'r Dyfodol)
- Fforwm Polisi Plant yng Nghymru
- Cyfarfodydd rhanbarthol o Gyngor Gwasanaethau Ieuenctid Gwirfoddol Cymru
- Cyfarfodydd Rhwydwaith Cydnerth Cymunedol
- Sesiynau Cydlynwyr Datblygu Cynaliadwy Cymru



## Arolwg

Mewn cydweithrediad â Miller Research, fe wnaethom ddatblygu arolwg ar-lein i gasglu mewnwelediadau gan amrywiaeth eang o randdeiliaid, gan sicrhau ymgysylltiad cynhwysfawr. Roedd y mwyafrif o gwestiynau'r arolwg yn benagored, gan roi'r rhyddid i gyfranogwyr rannu syniadau helaeth ar bynciau penodol.

Roedd ein prif ffocws ar adborth gan randdeiliaid yn y sectorau cyhoeddus, gwirfoddol a phreifat. Roedd y cwestiynau wedi'u teilwra i safbwyntiau unigryw pob sector, gan ymchwilio i'w barn ar yr heriau dybryd sy'n wynebu cenedlaethau'r presennol a'r dyfodol yng Nghymru. Yn ogystal, gofynnwyd am farn ar ein mentrau blaenorol a'n disgwyliadau ar gyfer ein rolau yn y dyfodol. Cafwyd 208 o ymatebion i'r arolwg yn rhychwantu'r sector cyhoeddus, y trydydd sector a'r sector preifat.

Nodwedd unigryw o'n harolwg oedd y 'cerdyn post o'r dyfodol'. O'r ymatebwyr, manteisiodd 128 ar y cyfle hwn, y mae rhai o'u mewnbynau wedi'u gwau i'n dogfen strategaeth Cymru Can.

Bydd y mewnwelediadau o'r arolwg hwn nid yn unig yn llywio ein hymdrechion presennol ond bydd hefyd yn hollbwysig ar gyfer ein rhyngweithio ag endidau cyhoeddus a'n Hadroddiad Cenedlaethau'r Dyfodol 2025 sydd ar ddod.

## Cyfarfodydd Derek

Rhwng mis Mawrth a mis Mehefin, cynhaliodd Derek gyfarfodydd a gyfrannodd yn sylweddol at ddadansoddi data ar gyfer Ffocws Ein Dyfodol. Yn ystod y cyfnod hwn, ymgysylltodd â 144 o unigolion ac endidau, gan gynnwys Prif Weithredwyr y rhan fwyaf o gyrff cyhoeddus a lywodraethir gan Ddeddf Llesiant Cenedlaethau'r Dyfodol, a disgwyliar i lawer gael eu heffeithio gan y ddeddfwriaeth yn y flwyddyn i ddod. Nid oedd rhyngweithiadau Derek yn gyfyngedig i'r rhain; cysylltodd hefyd â sefydliadau amrywiol o'r sectorau gwirfoddol a phreifat.

Cafodd y mewnwelediadau, yr heriau a'r rhwystrau sy'n gysylltiedig â gweithredu'r Ddeddf eu dogfennu o'r trafodaethau hyn.

Roedd y deialogau hyn yn paratoi'r ffordd ar gyfer dealltwriaeth gynhwysfawr o'r anghenion ar gyfer deddfiad y Ddeddf a sut y gall ein tîm gefnogi ei gwireddu orau.



# Cam 3: Dadansoddi

Dull o weithio a ddefnyddir

Atal

Integreiddio

Cydweithio

## Archwilio Data Thematiig

Prif amcan y Cam hwn oedd dehongli'r mewnwelediadau a gasglwyd o'n hymchwil cyfranogol a'n hastudiaethau desg. Llywiwyd ein dadansoddiad gan gwestiynau hollbwysig, gan bwysleisio'r heriau a'r pryderon a nodwyd gan randdeiliaid. Fe wnaethom geisio deall eu tarddiad, atebion posibl, a'r rolau a chwaraeir gan endidau cyhoeddus a'r Comisiynydd.

Cododd mewnwelediadau ar gyfer yr heriau hyn yn naturiol o Camau 1 a 2.

Catgoreiddiwyd yr heriau hyn a nodwyd yn 14 thema sylfaenol trwy nodi patrymau, tebygrwydd ac amrywiannau. Cynhyrchwyd map gwres i fesur amlygrwydd y themâu hyn ar draws ffynonellau amrywiol. Roedd y cam hwn yn nodi dechrau ein dirnadaeth o'r 'sut' neu'r pum methodoleg, yn gyfochrog â'r 'beth' sy'n cyfeirio at y themâu.

	Ymgyfraniad	Arolwg	Tueddiadau'r Dyfodol	Diwrnod Tîm	Grŵp arbenigol	Partneriaid Cymunedol
<a href="#">Argyfyngau hinsawdd a natur</a>						
<a href="#">Iechyd a Gofal Cymdeithasol</a>						
<a href="#">Gweithredu'r Ddeddf</a>						
<a href="#">Cyfranogiad/ Democratiaeth</a>						
<a href="#">Anghydraddoldebau</a>						
<a href="#">Addysg a sgiliau</a>						
<a href="#">Bwyd</a>						
<a href="#">Economi</a>						
<a href="#">Technoleg</a>						
<a href="#">Newid demograffig</a>						
<a href="#">Tai</a>						
<a href="#">Trafnidiaeth</a>						
<a href="#">Cynllunio</a>						
<a href="#">Caffael</a>						
<a href="#">Diwylliant a'r Celfyddydau</a>						
<a href="#">Ynni</a>						
<a href="#">Hawliau dynol</a>						

Ar ôl clystru a delweddu'r data trwy'r map gwres, buom yn cymryd rhan mewn trafodaethau mewnol. Fe wnaethom ddyfnhau ein dealltwriaeth gan ddefnyddio ymarferion 'gwraidd achos a blaenoriaethu' hunan-ddyfeisio. Roedd ymgysylltu â'r tîm cyfan trwy gydol y Cam hwn yn hollbwysig, gan feithrin diwylliant o ddoethineb ar y cyd, mewnwelediad, a beirniadaeth adeiladol. Sylweddoliad arwyddocaol oedd pwysigrwydd naws ieithyddol; gallai cyfeirio at 'themâu' neu 'bynciau' yn unig gyfyngu ar ehangder ein dealltwriaeth, gan anwybyddu'r 'sut' o bosibl.

Yn ogystal â'r Grŵp Cynghori, ffurfiwyd 'panel o arbenigwyr' i ddilysu ein dadansoddiad. Roedd y panel hwn yn cynnwys rhai aelodau o'r Grŵp Cynghori ac arbenigwyr ychwanegol i sicrhau arbenigedd cynhwysfawr ar bob un o'r 7 amcan llesiant. Er bod y Grŵp Cynghori wedi darparu cyfeiriad ar gyfer dull cyffredinol Ffocws Ein Dyfodol (y 'sut'), cyfoethogodd y 'panel arbenigol' y mewnwelediad cynnwys ('yr hyn'). Cynhaliwyd y weithdrefn 'gwraidd achos a blaenoriaethu' unwaith eto gyda'r grŵp allanol hwn.

Roedd canllawiau gan y tîm mewnol, y Grŵp Cynghori, a'r panel arbenigol yn pwysleisio bod cryfder craidd y Swyddfa wedi'i bwysleisio: gweledigaeth hirdymor a gweithredu Deddf Llesiant Cenedlaethau'r Dyfodol yn effeithiol. Roedd eu neges yn glir - ffocws ar yr effaith ddiriaethol y gallwn ei chyflawni.

Yn dilyn hynny, dangoswyd dadansoddiad cynhwysfawr o themâu allweddol i Uwch Dîm Arwain y Comisiynydd. Byddent wedyn yn penderfynu pa feysydd i ymchwilio iddynt yn ystod gweithdai mewnol, gan lunio ein strategaethau newid. Ffurfiodd mewnwelediadau allanol ein pwyslais cynyddol ar ddeall y rhwystrau wrth fabwysiadu'r pum dull gweithredu a photensial ein tîm i fynd i'r afael â nhw.

Gan dynnu ysbrydoliaeth o fodel [Nesta sy'n canolbwyntio ar genhadaeth](#), fe wnaethom ganolbwyntio ar bedwar pwnc sylfaenol i'w harchwilio'n fanwl: argyfyngau hinsawdd a natur, iechyd a gofal cymdeithasol, economi llesiant, a gwneud y gorau o effeithiolrwydd Deddf Llesiant Cenedlaethau'r Dyfodol. Yn ogystal, nodwyd bwyd a diwylliant fel 'ardaloedd archwilio' atodol.

## Theori Newid Blwch 2

### Dadansoddi Data Cyfranogiad



Trwy ein cydweithrediad ag Urban Foundry, roeddem yn gallu dadansoddi a dehongli data o amrywiol ffynonellau yn effeithiol, gan gwmpasu ein hymchwil desg ac ymgysylltu â rhanddeiliaid.

Helpodd Urban Foundry ni nid yn unig i fyfyrion ar y data, y themâu a'r blaenoriaethau a oedd yn dod i'r amlwg, ond hefyd buddsoddodd amser i ddeall deinameg ein tîm, ein llif gwaith, a'n cyfrifoldebau statudol.

Daeth y cam hwn i ben gyda llunio sawl cenhadaeth, gan ganolbwyntio'n bennaf ar 'weithredu Deddf Llesiant Cenedlaethau'r Dyfodol'. Yn y pen draw, datblygodd y cenadaethau hyn a ddrafftwyd yn wreiddiol yn bedwar prif amcan, gyda chenhadaeth ychwanegol ar Ddiwylliant yn cael ei hintegreiddio yn ddiweddarach. Dilynwyd mewnwelediadau pellach i'r cenadaethau hyn yn y cyfnod dilynol.

## Cam 4: Synthesis a Phrawf

**Dull o weithio a  
ddefnyddir**

Atal

Integreiddio

Cydweithio

Hirdymor

Cynnwys

Theori Newid Blwch 3

### Theoriâu Newid

Yn ystod y cam hwn, gwnaethom gynnal pum gweithdy mewnol ar 'ddatblygu damcaniaethau newid', a hwyluswyd gan Urban Foundry. Yn unol ag egwyddorion Deddf Llesiant Cenedlaethau'r Dyfodol, a chan gydnabod ein rôl unigryw o ran integreiddio ei ffasedau i waith cyrff cyhoeddus, dewisom flaenoriaethu diwylliant fel cenhadaeth yn hytrach nag fel maes archwilio.

Er mwyn sefydlu ein theori newid, ynghyd â dangosyddion a chanlyniadau perfformiad allweddol, gwnaethom geisio atebion i'r cwestiynau canolog hyn:

- Pam yr ydym yn ymwneud â'r maes hwn, a pha faterion yr ydym yn mynd i'r afael â hwy?
- Pa gamau y byddwn yn eu cymryd?
- Pwy fydd ein cydweithwyr?
- Pa ganlyniadau uniongyrchol ydym ni'n eu rhagweld?
- Pa effeithiau hirdymor ydyn ni'n eu rhagweld?
- Sut byddwn yn mesur cynnydd a llwyddiant?



Cafodd y mewnwelediadau o'r broses hon eu hintegreiddio i encil tîm. Yma, cafodd pob aelod gyfle i adolygu a rhoi mewnbnw ar y damcaniaethau newid drafft, wedi'u strwythuro o amgylch pob cenhadaeth.

Gosododd y damcaniaethau drafft hyn y sylfaen ar gyfer dogfen, a gylchredwyd gennym wedyn ymhlith rhanddeiliaid dethol er mwyn sicrhau eu bod yn parhau i gyfrannu at lunio ein strategaeth. Yn benodol, gofynnwyd am adborth gan ein Bwrdd Cynghori Ffocws Ein Dyfodol, ein Bwrdd Cynghori Statudol, a grŵp dethol o brif rhanddeiliaid.

## Cam 5: Rhannu a Chyhoeddi

Cam olaf proses Ffocws Ein Dyfodol oedd cyhoeddi a rhannu'r strategaeth newydd. Fe benderfynon ni newid yr enw o Ffocws Ein Dyfodol i Cymru Can, a oedd, yn ein barn ni, yn fwy ysbrydoledig ac yn crynhoi ysbryd y strategaeth.

Fe wnaethom hefyd setlo ar yr enwau terfynol ar gyfer ein 5 cenhadaeth fel:

- Gweithredu ac Effaith
- Hinsawdd a Natur
- Iechyd a Llesiant
- Diwylliant a'r Iaith Gymraeg
- Economi Llesiant

Ar gyfer y lansiad swyddogol, rydym wedi curadu amrywiaeth o ddeunyddiau:

- Prif ddogfen strategaeth
- Fersiwn BSL
- Fersiwn hawdd ei ddarllen
- Methodoleg
- Fideo Cymru Can
- Pecyn Rhanddeiliaid

## Cam 6: Gwerthuso

Wrth i ni weithio ar Cam 5, sylweddolom ei bod yn ddefnyddiol ychwanegu chweched Cam i'n proses, a fyddai'n cynnwys gwerthuso a throsglwyddo i weithrediad. Rydym yn bwriadu rhannu mwy o wersi a ddysgwyd unwaith y byddwn wedi cwblhau ein gwerthusiad, ond mae'r adran ganlynol yn cynnwys rhai o'r gwersi a ddysgwyd hyd yma.

### Gwersi allweddol a ddysgwyd



- Cyflawnwyd Ffocws Ein Dyfodol mewn ychydig dros saith mis o gymharu â 18 mis blaenorol. Roedd yr amserlen dynn hon yn gofyn am hyblygrwydd wrth ddyrannu tîm a chynllunio prosiectau y gellid eu haddasu. Er ein bod yn cadw at elfennau craidd, buom yn troi'n gyflym yn seiliedig ar fewnwelediadau prosiect;
- Mae cyfranogiad mewnol ac allanol yn hanfodol ar gyfer prosiectau o'r fath a rhaid ei integreiddio i gynllunio gallu pawb;
- Mae cyfranogiad effeithiol yn ddwys o ran adnoddau, sy'n gofyn am amser staff a chyllideb. Roedd sicrhau bod gennym arian i ddigolledu partneriaid cymunedol yn hollbwysig;
- Roedd natur y prosiect, a oedd yn pwysleisio dadansoddiad wedi'i ysgogi gan gyfranogiad, yn cymryd amser a gallu. Gyda chwestiynau ymchwil eang, cawsom lawer iawn o ddata ac roedd yn hanfodol ein bod yn cynllunio ar ei gyfer
- Gall cyfranogiad eang mewn prosiectau fel hyn yn anfwriadol gynyddu disgwyliadau. Er mwyn mynd i'r afael â hyn, rydym yn bwriadu rhyddhau dogfen yn manylu ar yr adborth a dderbyniwyd, sut y caiff ei integreiddio i'n strategaeth, ac esboniadau pan na chafodd adborth penodol ei ymgorffori.



**Swyddfa Comisiynydd  
Cenedlaethau'r Dyfodol Cymru**

Tramshed Tech  
Stryd Pendyris  
Caerdydd  
CF11 6BH

 [cysylltwchani@cenedlaethaurdyfodol.cymru](mailto:cysylltwchani@cenedlaethaurdyfodol.cymru)

[cenedlaethaurdyfodol.cymru](http://cenedlaethaurdyfodol.cymru)

